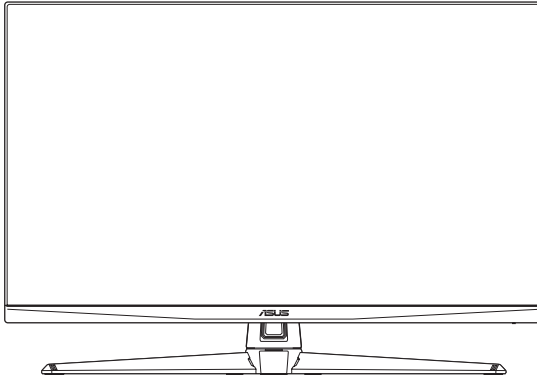


**ASUS®**

نمایشگر بازی  
TUF سری VG27AQ3A

# راهنمای کاربر



یاه کرام، HDMI، HDMI trade dress و HDMI High-Definition Multimedia Interface، HDMI High-Definition Multimedia Interface، HDMI یا HDMI یاه مرآ  
HDMI تکرش هدش نتیج یراجت یاه کرام ای یراجت  
Licensing Administrator, Inc. دنشمه.

**HDMI™**  
HIGH-DEFINITION MULTIMEDIA INTERFACE

© حق نسخه برداری ۲۰۲۳. ASUSteK COMPUTER INC. کلیه حقوق محفوظ است.

هیچ یک از بخش های این دفترچه راهنما (به غیر از مستندات) که توسط خریدار و برای تهیه نسخه پشتیبان نگهداری می شود) شامل محصولات و نرم افزاری که در آن شرح داده شده است، نباید بدون اجازه کتبی از ASUSteK COMPUTER INC. و به هر شکل و وسیله، باز تولید، منتقل، نسخه برداری، ذخیره سازی در سیستم بازیابی یا به زبان دیگر ترجمه شود.

ضمانت نامه محصول یا سرویس در شرایط زیر تمدید نخواهد شد: (۱) تعمیر، ایجاد اصلاحات یا تغییرات در محصول مگر اینکه چنین تعمیرات، اصلاحات یا تغییراتی به صورت کتبی از طرف ASUS اجازه داده شده باشد، یا (۲) اگر شماره سریال محصول خراب باشد یا وجود نداشته باشد.

ASUS این دفترچه راهنما را به صورت "چنانکه هست" بدون هیچ گونه ضمانتی اعم از صریح یا ضمنی، شامل (اما نه محدود به) ضمانت های ضمنی یا شرایط قابل فروش بودن یا متناسب بودن برای یک هدف خاص ارائه می کند. تحت هیچ شرایطی ASUS، مدیران، مسئولان، کارکنان و عوامل آن در قبال هیچ گونه خسارت غیر مستقیم، خاص، ضمنی، یا تبعی (شامل خسارات مربوط به از دست رفتن سود، از دست دادن کسب و کار، از دست دادن کاربرد یا داده ها، اختلال در کسب و کار و غیره) مسئولیتی ندارد، حتی اگر به ASUS در مورد احتمال چنین خسارتی ناشی از هر گونه نقص یا اشتباه در این دفترچه راهنما یا محصول اطلاع داده شده باشد.

مشخصات و اطلاعات موجود در این دفترچه راهنما تنها برای استفاده از اطلاعات ارائه شده است و ممکن است در هر زمان بدون اطلاع قبلی تغییر کند و نباید به عنوان تعهدی برای ASUS تفسیر شود. ASUS هیچ گونه مسئولیتی یا تعهدی در قبال هر گونه اشتباه و عدم صحت مطالب مندرج در این دفترچه راهنما، از جمله محصولات و نرم افزار های شرح داده شده در آن را به عهده نمی گیرد.

محصولات و نام شرکت های ذکر شده در این دفترچه راهنما ممکن است علامت تجاری ثبت شده یا حق انحصاری شرکت های مربوطه باشد یا خیر و تنها برای شناسایی یا توضیح و به نفع صاحبان آنها استفاده شده است بدون اینکه قصدی برای تجاوز به این حقوق وجود داشته باشد.

## فهرست مطالب

iv	تذکرات	iv
v	اطلاعات ایمنی	v
vi	مراقبت و تمیز کردن	vi
vii	سرویس های برگشت محصول	vii
vii	اطلاعات محصول برای پرچسب انرژی اتحادیه اروپا	vii
۱-۱	خوش آمدید!	۱-۱
۱-۱	محتویات بسته	۲-۱
۲-۱	معرفی نمایشگر	۳-۱
۲-۱	نمای جلو	۱-۳-۱
۳-۱	نمای پشت	۲-۳-۱
۴-۱	عملکرد GamePlus	۳-۳-۱
۵-۱	عملکرد GameVisual	۴-۳-۱
۱-۲	اتصال دسته/پایه نمایشگر	۱-۲
۲-۲	تنظیم نمایشگر	۲-۲
۲-۲	چدا کردن دسته (برای اتصال دیواری VESA)	۳-۲
۳-۲	مدیریت کابل	۴-۲
۳-۲	اتصال کابل	۵-۲
۴-۲	روشن کردن نمایشگر	۶-۲
۱-۳	منوی روی صفحه (OSD)	۱-۳
۱-۳	نحوه پیکربندی	۱-۱-۳
۲-۳	معرفی عملکرد OSD	۲-۱-۳
۸-۳	مشخصات	۲-۳
۱۰-۳	ابعاد پیرامونی	۳-۳
۱۱-۳	عیب یابی (سوال های متداول)	۴-۳
۱۲-۳	فهرست زمانبندی با پشتیبانی	۵-۳

## تذکرات

### بیانیه کمیته ارتباطات فدرال

این دستگاه از بخش ۱۵ قوانین FCC تبعیت می کند. کارکرد تحت دو شرط زیر قرار دارد:

- این دستگاه نباید تداخل مضر ایجاد کرده، و
- این وسیله باید هر نوع تداخل دریافتی، حتی تداخلی که سبب ایجاد عملکرد نامطلوبی شود را بپذیرد.

این دستگاه مورد آزمایش قرار گرفته و با محدودیت های دستگاه دیجیتال کلاس B و همچنین بخش ۱۵ از قوانین FCC مطابقت دارد. این محدودیت ها به منظور فراهم آوردن محافظت در برابر تداخل های مضر هنگام نصب در مکان های مسکونی طراحی شده است. این دستگاه می تواند انرژی فرکانس رادیویی تولید کرده، از آن استفاده کند و آن را منتشر کند، و در صورتی که با توجه به دستورالعمل ها نصب و استفاده نشود، ممکن است تداخل مضر را در ارتباطات رادیویی ایجاد کند. با این وجود، تضمینی مبنی بر عدم ایجاد تداخل در یک نصب خاص وجود ندارد. اگر این وسیله در دریافت رادیویی یا تلویزیونی تداخل مضر ایجاد کرد؛ که این امر را می توان آن را با روشن و خاموش کردن این وسیله مورد بررسی قرار داد، به کاربر توصیه می شود با انجام یک یا چند مورد از اقدامات زیر، تداخل را از بین ببرد:

- جهت آنتن گیرنده یا مکان آن را تغییر دهید.
- فاصله بین دستگاه و گیرنده را بیشتر کنید.
- دستگاه را به یک پریز با مدار متفاوت از پریز و مدار گیرنده وصل کنید.
- برای راهنمایی، با فروشنده یا یک فرد متخصص مجرب رادیو یا تلویزیون مشورت کنید.

هشدار: لازم است از کابل های دارای محافظ برای اتصال نمایشگر به کارت گرافیک استفاده کنید تا از قوانین FCC تبعیت کنید. تغییرات یا اصلاحاتی که مورد تایید صریح افراد مسئول سازگاری نباشد، می تواند به باطل شدن اجازه کاربر برای کار کردن با دستگاه منجر شود.



### بیانیه بخش ارتباطات کانادا

این دستگاه دیجیتالی طبق قوانین تداخل رادیویی بخش ارتباطات کانادا از نظر انتشار پرازیبیت رادیویی از دستگاه دیجیتال در محدوده کلاس B قرار دارد.

این دستگاه دیجیتال رده B با ICES-003 کانادا سازگار است.

این دستگاه دیجیتال کلاس B از تمامی شرایط لازم عنوان شده در قوانین مربوط به دستگاه های ایجادکننده تداخل در کانادا برخوردار است.



Cet appareil numérique de la classe B respecte toutes les exigences du Règlement sur le matériel brouilleur du Canada.

## اطلاعات ایمنی

- قبل از راه اندازی نمایشگر، همه اسناد ارائه شده به همراه بسته بندی محصول را به دقت مطالعه کنید.
- برای جلوگیری از بروز آتش سوزی یا هرگونه شوک، هرگز نمایشگر را در مقابل بارندگی یا رطوبت قرار ندهید.
- هرگز قاب دور نمایشگر را باز نکنید. ولتاژ زیاد و خطرناک داخل نمایشگر ممکن است باعث بروز جراحت فیزیکی خطرناک شود.
- اگر منبع برق قطع شده است، هرگز آن را شخصاً تعمیر نکنید. با متخصص تعمیرکار مجاز یا فروشنده تان تماس بگیرید.
- قبل از استفاده از دستگاه، بررسی کنید همه کابل ها به درستی وصل باشند و کابل های برق آسیبی ندیده باشند. اگر هرگونه آسیبی را متوجه شدید، فوراً با فروشنده تماس بگیرید.
- شکاف ها و ورودی های موجود در پشت یا بالای قاب دستگاه برای تهویه هوا ارائه شده اند. این شکاف ها را نپوشانید. هرگز این محصول را در نزدیکی یا روی رادیاتور یا منابع گرما قرار ندهید مگر اینکه تهویه مناسب انجام شود.
- نمایشگر فقط باید از منبع برق مشخص شده بر روی برچسب استفاده کند. اگر از نوع منبع برق خانه مطمئن نیستید، با فروشنده یا شرکت برق محلی تماس بگیرید.
- از دوشاخه برق مناسبی استفاده کنید که از استانداردهای برق محلی تبعیت کند.
- از قرار دادن فشار زیاد روی سیم ها و کابل های برق خودداری کنید. قرار دادن فشار زیاد ممکن است باعث بروز آتش سوزی یا برق گرفتگی شود.
- از گرد و خاک، رطوبت و دماهای بسیار زیاد یا کم اجتناب کنید. نمایشگر را در جایی قرار ندهید که احتمال خیس شدن آن وجود داشته باشد. نمایشگر را روی یک سطح ثابت و هموار قرار دهید.
- در صورت بروز صاعقه یا اگر از دستگاه برای مدت زمان طولانی استفاده نمی کنید، دوشاخه را از پریز جدا کنید. این کار مانع از بروز آسیب در دستگاه به دلیل تغییر در ولتاژ برق می شود.
- هیچ نوع جسمی را روی شکاف های قاب نمایشگر فشار ندهید و هیچ مایعی را در آن نریزید.
- برای اطمینان از عملکرد رضایت بخش دستگاه، از نمایشگر فقط با کامپیوترهای موجود در فهرست UL استفاده کنید که طراحی دوشاخه مناسب با ولتاژ ۱۰۰ تا ۲۴۰ ولت داشته باشند.
- اگر با مشکل فنی در رابطه با نمایشگر مواجه شدید، با متخصص سرویس کار مجاز یا فروشنده دستگاه تماس بگیرید.
- در صورت تنظیم کنترل صدا و اکولایزر روی گزینه هایی بجز موقعیت وسط ممکن است میزان ولتاژ خروجی هدفون و گوشی را افزایش دهد و از سطح فشار صدا فراتر رود.
- از آداپتور فقط برای این نمایشگر استفاده می شود، از آن برای سایر اهداف استفاده نکنید.
- دستگاهتان از یکی از منابع برق زیر استفاده می کند:

- سازنده ADP-65GD D :Delta Electronics, Inc., Model

نماد سطل زباله با علامت ضربدر نشانگر این است که محصول (تجهیزات الکترونیکی، الکترونیکی و باتری های سلولی حاوی جیوه) نباید در زباله های شهری قرار گیرد. برای اطلاع از نحوه از بین بردن محصولات الکترونیکی، مقررات محلی را بررسی کنید.



## AEEE yönetmeliine uygundur

### مراقبت و تمیز کردن

- قبل از بلند کردن یا تغییر محل نمایشگر، بهتر است کابل ها و سیم های برق را جدا کنید. هنگامی که نمایشگر را در محل مربوطه قرار می دهید، از روش های مناسب بلند کردن آن پیروی کنید. وقتی نمایشگر را بلند می کنید یا جابجا می کنید، لبه های دستگاه را در دست بگیرید. نمایشگر را با پایه یا سیم بلند نکنید.
- تمیز کردن. نمایشگر را خاموش کنید و سیم برق را جدا کنید. سطح نمایشگر را با پارچه ای بدون پرز تمیز کنید که سایشی روی سطح دستگاه ایجاد نکند. لکه های ماندگار را می توانید با یک پارچه مرطوب شده با تمیزکننده ملایم پاک کنید.
- از تمیزکننده حاوی الکل یا استون استفاده نکنید. از تمیزکننده مناسب این نمایشگر استفاده کنید. هرگز تمیزکننده را مستقیماً روی صفحه نپاشید زیرا ممکن است قطرات آب وارد نمایشگر شوند و باعث بروز برق گرفتگی شوند.

### علامت زیر در رابطه با نمایشگر طبیعی هستند:

- ممکن است در اولین دفعه استفاده از نمایشگر، صفحه بلرزد (حالت چشمک زدن) که این حالت به دلیل نور فلورسنت طبیعی است. دکمه روشن/خاموش را خاموش و دوباره روشن کنید و مطمئن شوید حالت لرزش صفحه از بین رفته باشد.
- بسته به الگوی دسک تاپ مورد استفاده ممکن است روشنایی روی صفحه کمی ناهموار باشد.
- اگر تصویر مشابهی برای مدت چند ساعت نمایش داده شود، بعد از تعویض تصویر ممکن است سایه ای از صفحه قبلی همچنان نمایش داده شود. صفحه به آرامی این حالت را از بین می برد یا می توانید چند ساعت آن را خاموش کنید.
- اگر صفحه سیاه می شود یا چشمک می زند، یا اگر حالتی پیش می آید که دیگر نمی توانید کار کنید، برای تعمیر آن با فروشنده یا مرکز تعمیرات تماس بگیرید. صفحه را شخصاً تعمیر نکنید!

### علامت قراردادی مورد استفاده در این دفترچه راهنما

هشدار: اطلاعاتی برای جلوگیری از بروز جراحت هنگام انجام یک کار.



احتیاط: اطلاعاتی برای جلوگیری از بروز آسیب به قطعات هنگام انجام یک کار.



مهم: اطلاعاتی که برای انجام یک کار باید دنبال کنید.



نکته: راهنمایی ها و اطلاعات اضافی برای تکمیل یک کار.



## از کجا به اطلاعات بیشتر دسترسی پیدا کنید

برای کسب اطلاعات بیشتر و دسترسی به روز رسانی های محصول و نرم افزار، به منابع زیر مراجعه کنید.

### ۱- وبسایت های ASUS

وبسایت های ASUS در سراسر جهان حاوی اطلاعات به روز رسانی شده درباره سخت افزار و نرم افزار ASUS هستند. به <http://www.asus.com> رجوع کنید.

### ۲- اسناد اختیاری

بسته بندی محصول ممکن است حاوی اسناد اختیاری باشد که توسط فروشنده اضافه شده اند. این اسناد بخشی از بسته بندی استاندارد محصول نیستند.

### ۳- درباره Flicker

[https://www.asus.com/Microsite/display/eye\\_care\\_technology/](https://www.asus.com/Microsite/display/eye_care_technology/)

## سرویس های برگشت محصول

برنامه های باز یافت و برگشت ASUS از تعهد این شرکت به بالاترین استانداردها در مورد محافظت از محیط زیست ناشی می شود. ما به ارائه راه حل هایی برای مشتریانمان معتقدیم که شما با استفاده از آن ها بتوانید محصولات، باتری ها، سایر قطعات و همچنین مواد بسته بندی ما را به صورت مسئولانه باز یافت کنید.

برای کسب اطلاعات بیشتر درباره باز یافت در مناطق مختلف، لطفاً به <http://csr.asus.com/english/Takeback.htm> بروید.

## اطلاعات محصول برای پرچسب انرژی اتحادیه اروپا

## ۱-۱ خوش آمدید!

متشکریم که نمایشگر ASUS® LCD را خریداری کردید!

جدیدترین نمایشگر LCD عریض ساخت ASUS تصاویری بزرگتر، روشن تر و واضح تری را به نمایش می گذارد و دارای ویژگی های فراوانی است تا از تماشا کردن و تجربه ای جدید لذت ببرید. با استفاده از این ویژگی ها می توانید تجربه دیداری راحت و فوق العاده ای به واسطه این نمایشگر داشته باشید!

## ۲-۱ محتویات بسته

بسته بندی دستگاه را برای مشاهده موارد زیر بررسی کنید:

- ✓ نمایشگر LCD
- ✓ پایه نمایشگر
- ✓ دسته نمایشگر
- ✓ راهنمای شروع سریع
- ✓ کارت ضمانت
- ✓ آداپتور برق
- ✓ سیم برق
- ✓ کابل DisplayPort (اختیاری)
- ✓ کابل HDMI (اختیاری)

---

• در صورتی که هر یک از این اقلام دچار آسیب دیدگی شده اند و یا وجود ندارند، فوراً با فروشنده تماس بگیرید.

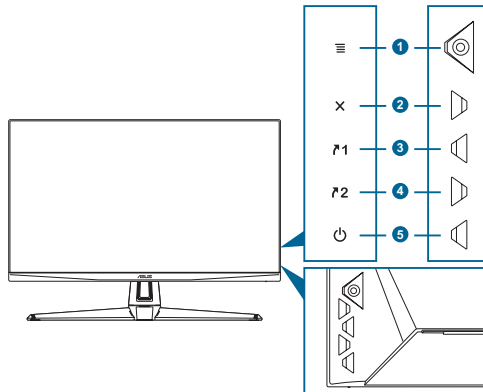
---





## ۳-۱ معرفی نمایشگر

### ۱-۳-۱ نمای جلو



#### ۱- دکمه (۵ جهتی):

- منوی OSD را روشن می کند. مورد منوی OSD انتخابی را فعال کنید.
- مقادیر را افزایش/کاهش دهید یا مورد انتخابی را به بالا/پایین/چپ/راست حرکت دهید..
- هنگامی که نمایشگر وارد حالت آماده به کار می شود، نوار انتخاب ورودی یا پیام "بدون سیگنال" را نمایش می دهد.

#### ۲- دکمه :

- از گزینه منوی OSD خارج می شود.
- هنگامی که نمایشگر وارد حالت آماده به کار می شود، نوار انتخاب ورودی یا پیام "بدون سیگنال" را نمایش می دهد.
- برای جابجایی عملکرد قفل کلید بین حالت روشن و خاموش، کلید را به مدت طولانی ۵ ثانیه به پایین فشار دهید.

#### ۳- دکمه میانبر :

- پیش فرض: GamePlus.
- برای تغییر عملکرد کلید موقت، به "موارد دلخواه من < میانبر < منوی میانبر ۱" بروید.
- هنگامی که نمایشگر وارد حالت آماده به کار می شود، نوار انتخاب ورودی یا پیام "بدون سیگنال" را نمایش می دهد.

#### ۴- دکمه میانبر :

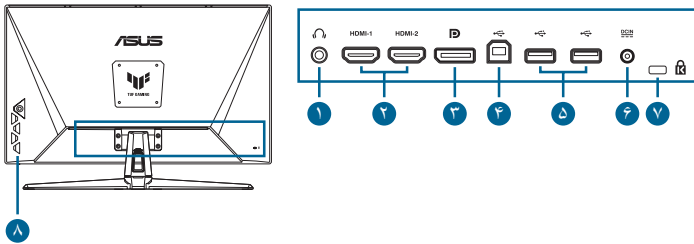
- پیش فرض: GameVisual.
- برای تغییر عملکرد کلید موقت، به "موارد دلخواه من < میانبر < منوی میانبر ۲" بروید.
- هنگامی که نمایشگر وارد حالت آماده به کار می شود، نوار انتخاب ورودی یا پیام "بدون سیگنال" را نمایش می دهد.

۵- دکمه روشن-خاموش/نشانگر برق:

- نمایشگر را روشن/خاموش می کند.
- مفهوم رنگی نشانگر برق مانند جدول زیر است.

شرح	وضعیت
روشن	سفید
حالت آماده به کار/بدون سیگنال	کهربایی
خاموش	خاموش

### ۲-۳-۱ نمای پشت



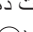
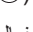





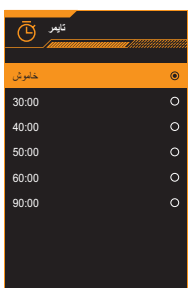

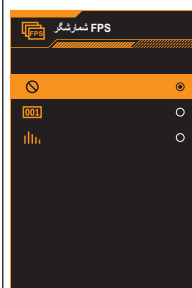

- ۱- فیش هدفون. این پورت تنها زمانی فعال است که یک کابل HDMI/DisplayPort/Type-C به دستگاه وصل باشد.
- ۲- DisplayPort. این پورت برای اتصال دستگاه سازگار DisplayPort است.
- ۳- پورت های HDMI. این پورت ها برای اتصال دستگاه سازگار با HDMI هستند.
- ۴- پورت Service. این پورت برای اتصال با درایو فلش USB برای به روز رسانی نرم افزار است.
- ۵- پورت DCIN. این پورت محل اتصال آداپتور برق است.
- ۶- شکاف قفل Kensington.
- ۷- دکمه های کنترل.

## ۳-۳-۱ عملکرد GamePlus

عملکرد GamePlus یک کیت ابزار ارائه می‌کند و زمانی که کاربران بازی‌های مختلفی انجام می‌دهند، محیط بهتری را برای بازی آنها ایجاد می‌کند. شمارشگر FPS (فریم در ثانیه) به شما امکان می‌دهد بدانید که بازی با چه شدتی اجرا می‌شود. خطوط متقاطع با ۶ گزینه مختلف به شما امکان می‌دهد گزینه‌ای را انتخاب کنید که برای بازی در حال انجامتان مناسب است. همچنین تایمر روی صفحه و زمانسج را می‌توانید سمت چپ نمایشگر قرار دهید تا زمان بازی را دنبال کنید. "نمایش ترازبندی"، خطوط ترازبندی را در ۴ سمت صفحه نمایش می‌دهد، ابزار ساده و آسانی را در اختیارتان قرار می‌دهد تا بتوانید چندین نمایشگر را به خوبی در کنار یکدیگر قرار دهید.

برای فعال کردن GamePlus:

- ۱- کلید موقت GamePlus را فشار دهید.
- ۲- دکمه  (⊙) بالا/پایین را برای انتخاب از بین چند عملکرد مختلف حرکت دهید.
- ۳- دکمه  (⊙) را فشار دهید یا دکمه  (⊙) را به سمت راست حرکت دهید تا عملکرد انتخابی تأیید شود، و دکمه  (⊙) را به سمت بالا/پایین حرکت دهید تا در بین تنظیمات حرکت کنید. برای بازگشت، خاموش کردن و خروج، دکمه  (⊙) را به چپ حرکت دهید.
- ۴- تنظیم دلخواه را پررنگ کنید و دکمه  (⊙) را فشار دهید تا فعال شود. دکمه  (⊙) را فشار دهید تا غیرفعال شود.

GamePlus تایمر	GamePlus خطوط متقاطع	GamePlus شمارشگر FPS	GamePlus منوی اصلی
			

## ۴-۳-۱ عملکرد GameVisual

عملکرد GameVisual به شما امکان می دهد از بین چندین حالت مختلف تصویر به گونه ای راحت انتخاب کنید.

برای فعال کردن GameVisual:

کلید موقت GameVisual را مکرراً فشار دهید تا انتخاب شود.

- **حالت صحنه:** این حالت بهترین انتخاب برای نمایش عکس صحنه با فن آوری GameVisual™ Video intelligence است.
- **حالت مسابقه:** این حالت بهترین انتخاب برای انجام بازی با فن آوری GameVisual™ Video intelligence است.
- **حالت سینما:** این حالت بهترین انتخاب برای مشاهده فیلم با فن آوری GameVisual™ Video intelligence است.
- **حالت RTS/RPG:** این حالت بهترین برای انجام بازی با Real-Time Strategy (RTS)/ Role-Playing Game (RPG) با فن آوری GameVisual™ Video intelligence است.
- **حالت FPS:** این حالت بهترین انتخاب برای انجام بازی First Person Shooter با فن آوری GameVisual™ Video intelligence است.
- **حالت sRGB:** این حالت بهترین انتخاب برای مشاهده عکس ها و تصاویر گرافیکی از کامپیوتر است.
- **حالت MOBA:** این بهترین گزینه برای بازی چند نفره و آنلاین battle arena با استفاده از فن آوری هوشمند ویدیوی GameVisual™ است.

- 
- در حالت مسابقه، کارکرد(های) زیر قابل پیکربندی توسط کاربر نیست: اشباع و ASCR.
  - در حالت sRGB، کارکرد(های) زیر قابل پیکربندی توسط کاربر نیست: روشنایی، کنتراست، اشباع، درجه رنگ، و ASCR.
  - در حالت MOBA، کارکرد(های) زیر قابل پیکربندی توسط کاربر نیست: اشباع و ASCR.
- 

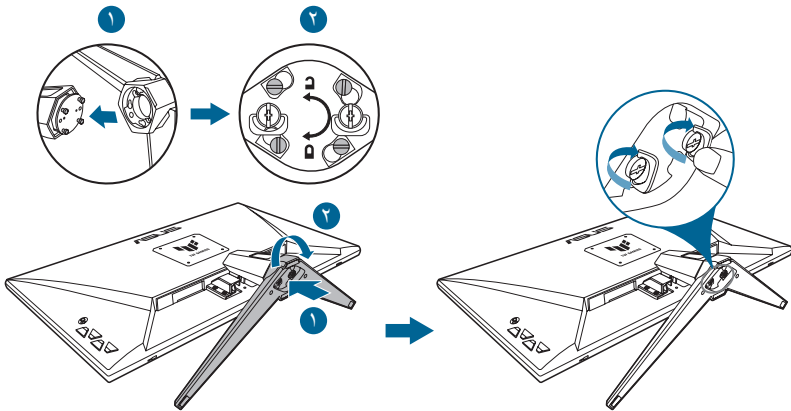


## ۱-۲ اتصال دسته/پایه نمایشگر

برای سرهم بندی کردن پایه نمایشگر:

- ۱- قسمت جلوی نمایشگر را روی میز به صورت وارونه قرار دهید.
- ۲- لوای دسته قسمت پایه را به قطعات موجود در پشت نمایشگر وصل کنید.
- ۳- پایه را به دسته وصل کنید و مطمئن شوید که زبانه روی دسته کاملاً داخل شکاف روی پایه قرار می گیرد.
- ۴- با بستن پیچ همراه، پایه را به دسته محکم کنید.

توصیه می کنیم سطح میز را با یک پارچه نرم بپوشانید تا به نمایشگر آسیبی وارد نشود.

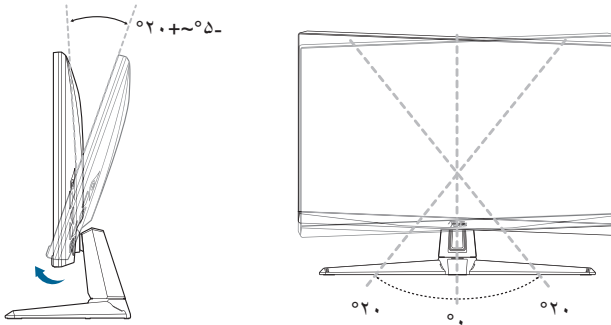


- اندازه پیچ لولا: M4 × ۸ میلی متر.
- اندازه پیچ پایه: M6 × ۱۶,۲ میلی متر.



## ۲-۲ تنظیم نمایشگر

- برای اینکه بهترین مشاهده را داشته باشید، توصیه می‌کنیم به صفحه کامل نمایشگر نگاه کنید، سپس نمایشگر را در زاویه ای تنظیم کنید که برایتان راحت تر باشد.
- پایه را نگه دارید تا هنگام تغییر زاویه، نمایشگر از روی آن واژگون نشود.
- زاویه تنظیم توصیه شده ۵- تا ۲۰ درجه است.



- اگر نمایشگر در حین تنظیم زاویه دید کمی می‌لرزد این حالت طبیعی است.

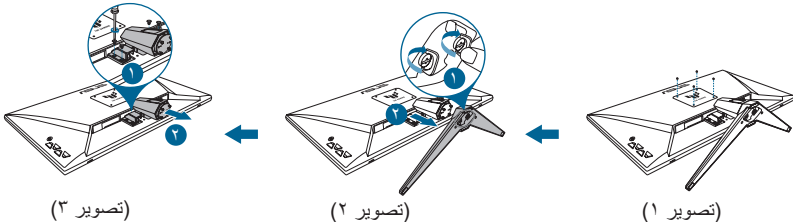


## ۳-۲ جدا کردن دسته (برای اتصال دیواری VESA)

دسته/پایه جداشدنی این نمایشگر به طور ویژه برای اتصال دیواری VESA طراحی شده است.

برای جدا کردن دسته/ پایه:

- ۱- قسمت جلوی نمایشگر را روی میز به صورت وارونه قرار دهید.
- ۲- کائوچوهای موجود در چهار سوراخ پیچ را بیورید. (تصویر ۱)
- ۳- پایه را جدا کنید. (تصویر ۲)
- ۴- از آچار برای خارج کردن پیچ روی لولا (تصویر ۳) استفاده کنید، سپس لولا را بردارید.



- توصیه می‌کنیم سطح میز را با یک پارچه نرم بپوشانید تا به نمایشگر آسیبی وارد نشود.

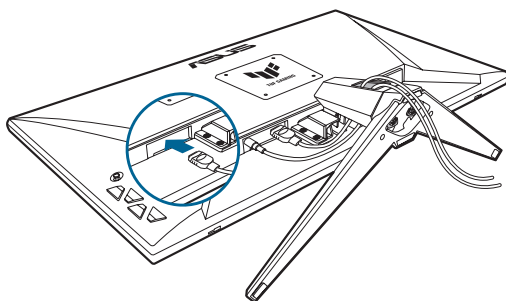


- کیت نصب دیواری VESA (۱۰۰ × ۱۰۰ میلی‌متر) به صورت جداگانه به فروش می‌رسد.
- فقط از قلاب اتصال دیواری فهرست شده UL با حداقل وزن/بار ۲۲,۷ کیلوگرم استفاده کنید (اندازه پیچ: ۸ × M4 میلی‌متر).



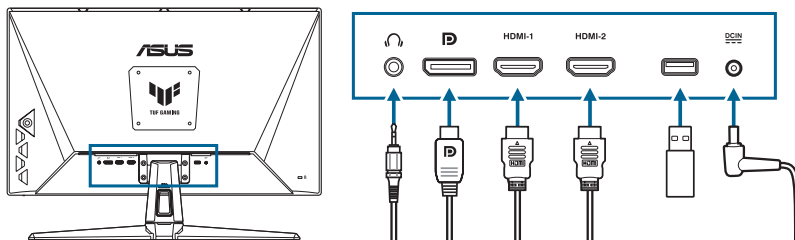
## ۴-۲ مدیریت کابل

با استفاده از شکاف مدیریت کابل می‌توانید کابل‌ها را منظم کنید. قبل از قرار دادن کابل‌ها از طریق شکاف و اتصال درپوش روی آن، درپوش را بردارید.



## ۵-۲ اتصال کابل

کابل‌ها را طبق دستورالعمل زیر وصل کنید.





- برای استفاده از گوشی با نمایش سیگنال HDMI/DisplayPort، انتهای دوشاخه مانند را به فیش گوشی نمایشگر وصل کنید.

• برای اتصال کابل HDMI/DisplayPort:

- a. یک طرف کابل HDMI/DisplayPort را به فیش HDMI/DisplayPort وصل کنید.
  - b. یک طرف دیگر کابل HDMI/DisplayPort را به فیش HDMI/DisplayPort وصل کنید.
- برای استفاده از پورت **Service** برای ارتقای نرم افزار: نرم افزار جدید را در درایو دیسک ذخیره کنید. سپس درایو دیسک را به پورت **Service** نمایشگر وصل کنید. دستورالعمل‌های روی صفحه نمایش را برای ارتقای نرم افزار دنبال کنید.
- برای اتصال کابل برق:
- a. آداپتور برق را محکم به ورودی DC نمایشگر وصل کنید.
  - b. یک طرف کابل برق را به آداپتور برق و طرف دیگر را به خروجی برق وصل کنید.

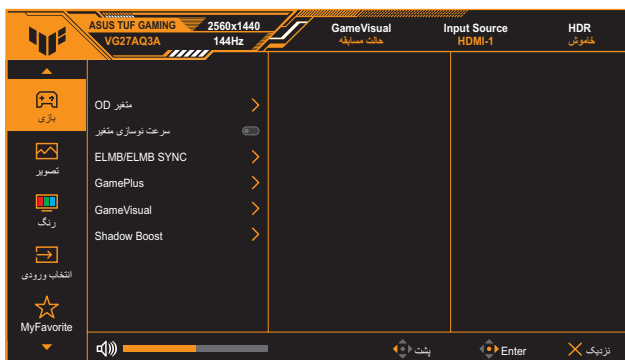
## ۶-۲ روشن کردن نمایشگر

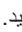


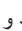


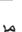


- دکمه روشن-خاموش  را فشار دهید. برای اطلاع از محل دکمه روشن-خاموش به صفحه ۲ مراجعه کنید. نشانگر روشن-خاموش  به رنگ سفید روشن می شود تا نشان دهد که نمایشگر روشن است.



## ۱-۳ منوی روی صفحه (OSD)

### ۱-۱-۳ نحوه پیکربندی



- ۱- برای فعال سازی منوی OSD دکمه  را دو بار فشار دهید.
- ۲- دکمه  را به بالا/پایین حرکت دهید تا بین عملکردها جابجا شوید. عملکرد دلخواه را پررنگ کنید و دکمه  را فشار دهید تا فعال شود. اگر عملکرد انتخابی دارای منوی فرعی است، دکمه  را دوباره به بالا/پایین حرکت دهید تا در بین عملکردهای منوی فرعی جابجا شوید. عملکرد منوی فرعی مورد نظر را پررنگ کنید و دکمه  را فشار دهید یا دکمه  را به راست حرکت دهید تا فعال شود.
- ۳- برای تغییر تنظیمات عملکرد انتخاب شده، دکمه  را به بالا/پایین حرکت دهید.
- ۴- برای خروج و ذخیره منوی OSD، دکمه  را فشار دهید یا دکمه  را مکرراً به چپ حرکت دهید تا منوی OSD ناپدید شود. برای تنظیم سایر عملکردها، مراحل ۱-۳ را تکرار کنید.



- **متغیر OD:** با استفاده از فن آوری Over Drive، سرعت زمان پاسخگویی را افزایش می دهد. شامل سطح ۰ تا ۵ است.
- **سرعت نوسازی متغیر:** به منابع گرافیکی پشتیبانی شده توسط Adaptive-Sync امکان می دهد به صورت پویا سرعت نوسازی نمایش را بر اساس سرعت فریم محتوای معمول تنظیم کند تا به روز رسانی صفحه نمایش با مصرف کمتر برق، بدون شاتر دیداری و با میزان ماتی کمتر صفحه همراه باشد.

- 
- **سرعت نوسازی متغیر** در محدوده ۴۸ تا ۱۴۴ هرتز برای HDMI و ۴۸ تا ۱۸۰ هرتز برای DisplayPort فعال می شود
  - برای GPU های پشتیبانی شده، به حداقل سیستم کامپیوتری و شرایط درایور نیاز است. لطفاً با سازنده GPU تماس بگیرید.



- **ELMB/ELMB SYNC:** می توانید هنگامی که سرعت نوسازی متغیر روی روشن است، این عملکرد را فعال کنید. این عملکرد مانع گسستگی صفحه می شود و میزان حالت ماتی و ماندگاری تصویر را تصویر را هنگام بازی کاهش می دهد.

- 
- **وقتی سرعت نوسازی متغیر روی خاموش است، این عملکرد فقط زمانی که سرعت نوسازی روی 120، 144، 165، 170 یا 180 هرتز است فعال می شود.**

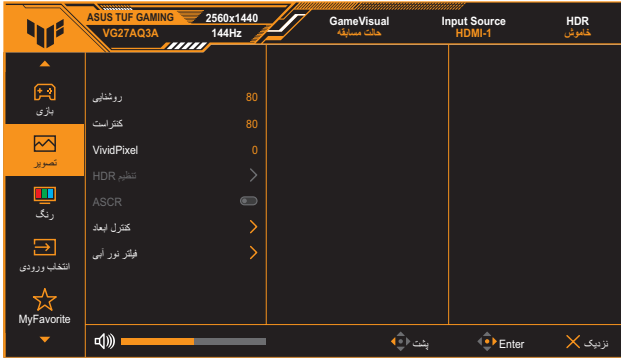


- **GamePlus:** برای اطلاعات بیشتر به صفحه ۴ مراجعه کنید.
- **GameVisual:** برای اطلاعات بیشتر به صفحه ۵ مراجعه کنید.
- **Shadow Boost:** بهبود رنگ مشکی، منحنی گامای نمایشگر را طوری تنظیم می کند که رنگ های تیره در تصویر غنی تر شوند و بدین ترتیب دیدن صحنه ها و اشیای تاریک، آسان تر گردد.

- 
- این عملکرد فقط زمانی در حالت مسابقه، حالت RTS/RPG، حالت FPS یا sRGB در دسترس است.



تنظیمات تصویر را اجرا کنید.



- روشنایی: محدوده قابل تنظیم از ۰ تا ۱۰۰ است.
- کنتراست: محدوده قابل تنظیم از ۰ تا ۱۰۰ است.
- **VividPixel**: طرح کلی تصویر نمایش داده شده را ارتقا می بخشد و تصویری با کیفیت بالا را روی صفحه نمایش می دهد.
- **تنظیم HDR**: حالت HDR را روی ASUS Gaming HDR، ASUS Cinema HDR یا Console HDR تنظیم کنید. وقتی عملکرد روشنایی قابل تنظیم فعال است، روشنایی HDR را می توانید تنظیم کنید.

- وقتی محتوای HDR را تشخیص می دهد، پیام "HDR روشن" نمایش داده می شود. وقتی محتوای HDR نمایش داده می شود، عملکردهای زیر قابل استفاده نیستند: ELMB، GameVisual، تقویت سایه، روشنایی، کنتراست، ASCR، کنترل ابعاد، فیلتر نور آبی، درجه رنگ، گاما و اشباع.

**ASCR**: عملکرد کنتراست هوشمند (ASUS) را روشن/خاموش می کند.

- این عملکرد فقط در حالت صفحه، حالت سینما، حالت RTS/ RPG یا حالت FPS در دسترس است.

**کنترل ابعاد**: نسبت ابعاد را انتخاب کنید و محل صفحه را تنظیم کنید.

- وقتی HDR فعال است، این عملکرد در دسترس نیست.

### • فیلتر نور آبی:

\* سطح ۰: بدون تغییر.

\* سطح ۱~۴: هر چه سطح آن بیشتر باشد، نور آبی کمتر اتساع می شود. هنگامی که فیلتر نور آبی فعال است، تنظیمات پیش فرض حالت مسابقه به صورت خودکار وارد می شوند. از سطح ۱ تا سطح ۳، عملکرد روشنایی توسط کاربر قابل پیکربندی است. سطح ۴ یک تنظیم بهینه سازی شده است. از گواهی نور آبی کم TÜV تبعیت می کند. عملکرد روشنایی توسط کاربر قابل پیکربندی نیست.

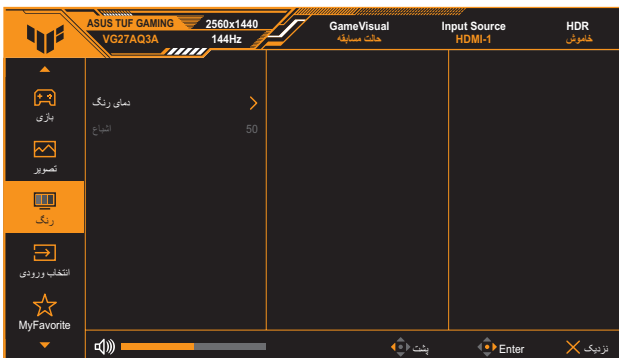


برای کم کردن میزان فشار به چشم به موارد زیر مراجعه کنید:

- کاربر باید بعد از کار کردن به مدت طولانی با دستگاه، مدتی استراحت کند. توصیه می شود بعد از ۱ ساعت کار متوالی با کامپیوتر، کمی استراحت کنید (حداقل ۵ دقیقه). اگر چند بار استراحت کوتاه داشته باشید تأثیر بیشتری در مقایسه با یک استراحت طولانی مدت دارد.
- برای اینکه میزان خشکی و خستگی چشم به حداقل برسد، کاربران باید مرتباً به چشمشان استراحت دهند و برای این کار روی اجسامی که در فاصله دوری هستند تمرکز کنند.
- تمرین های چشم سبب می شوند میزان خستگی و فشار چشم کاهش یابد. این تمرین ها را مرتباً تکرار کنید. اگر فشار چشم ادامه دارد، با چشم پزشک مشورت کنید. تمرین های چشم: (۱) مرتباً به بالا و پایین نگاه کنید (۲) به آرامی چشم هایتان را بچرخانید (۳) چشم هایتان را به صورت دورانی حرکت دهید.
- نور آبی با انرژی بالا ممکن است به خستگی چشم و AMD (فرسودگی نقطه زرد شبکیه) منجر شود. فیلتر نور آبی می تواند تا ۷۰٪ (حداکثر) نور آبی مضر را کاهش دهد تا حالت CVS (سندرم بینایی ناشی از کار با کامپیوتر) ایجاد نشود.

### ۳- رنگ

تنظیم رنگ دلخواه را از این منو تنظیم کنید.



- دمای رنگ: دارای ۴ حالت است: سرد، معمولی، گرم و حالت کاربر.
- اشباع: محدوده قابل تنظیم از ۰ تا ۱۰۰ است.

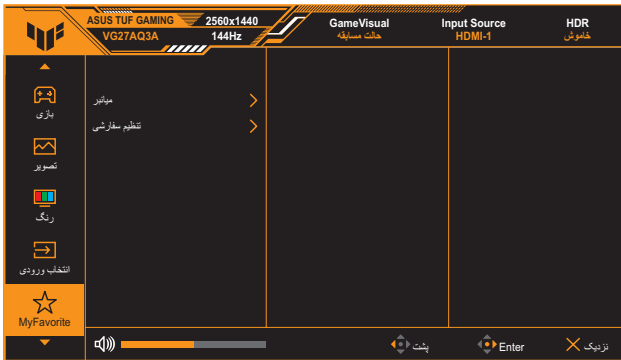
#### ۴- انتخاب ورودی

در این عملکرد می توانید منبع ورودی دلخواهتان را انتخاب کنید، یا به صورت خودکار منبع ورودی تشخیص داده می شود.



#### ۵- MyFavorite

می توانید تنظیم میانبر و سفارشی را از این عملکرد اصلی تنظیم کنید.



• میانبر ۱/ میانبر ۲: عملکردهای میانبر را برای دکمه های میانبر تنظیم می کند.

- وقتی عملکرد خاصی انتخاب یا فعال می شود، دکمه کلید میانبر ممکن است پشتیبانی نشود. عملکردهای موجود برای انتخاب به عنوان میانبر: **GameVisual**، **GamePlus**، **Variable OD**، **روشنایی**، **ببصدا**، **ارتقای سایه**، **کنتراست**، **انتخاب ورودی**، **تنظیم HDR**، **فیلتر نور آبی**، **تنظیم صدا** و **تنظیمات سفارشی ۱/تنظیمات سفارشی ۲**.

• **تنظیم سفارشی:** همه تنظیمات نمایندگان را بارگذاری/ذخیره می کند.



بیکربندی سیستم را تنظیم کنید.



- **زبان:** یکی از زبان های موجود را از منوی روی صفحه انتخاب کنید. گزینه های موجود عبارتند از: انگلیسی، فرانسوی، آلمانی، اسپانیایی، ایتالیایی، هلندی، روسی، لهستانی، ژاپنی، کره ای، فارسی، تایلندی، اندونزیایی، و اوکراینی.
- **صدا:**
  - \* **میزان صدا:** سطح صدا را بین ۰ تا ۱۰۰ تنظیم می کند.
  - \* **بی صدا:** اگر علامت خورده باشد، صدا قطع می شود.
- **نشانگر برق:** نشانگر LED برق را روشن/خاموش کنید.
- **قفل صفحه کلید قدرت:** کلید روشن/خاموش را فعال یا غیرفعال می کند.
- **قفل کلید:** این عملکرد را فعال کنید تا همه کلیدهای عملکرد غیرفعال شود. دکمه Navigation را برای مدت بیش از پنج ثانیه فشار دهید تا عملکرد قفل کلید لغو شود.
- **تنظیمات برق:** حالت برق را تنظیم کنید. اگر تنظیم روی حالت استاندارد است، ممکن است برق بیشتری مصرف شود. همچنین اگر تنظیم روی حالت صرفه جویی در مصرف برق باشد، ممکن است عملکرد روشنایی محدود باشد.
- **تنظیم OSD:**
  - \* موقعیت منوی روی صفحه را تنظیم کنید.
  - \* وقفه زمانی OSD از ۱۰ تا ۱۲۰ ثانیه را تنظیم می کند.
  - \* پس زمینه OSD را از مات به شفاف تنظیم می کند.
  - \* عملکرد DDC/CI را فعال یا غیرفعال می کند.

- به نسخه DP انتخاب کنید. **DisplayPort Stream**: DisplayPort 1.2 یا DisplayPort 1.4 را با توجه
- **اطلاعات:** اطلاعات نمایشگر را نشان می دهد.
- **بازنشانی همه:** بله را انتخاب کنید تا همه تنظیمات را به حالت پیش فرض کارخانه برگردانید.

## ۲-۳ مشخصات

مدل	VG27AQ3A
نوع صفحه	ال سی دی TFT
اندازه صفحه	۲۷ اینچ (۶۸/۶) هندسی
حداکثر وضوح	۲۵۶۰ (افقی) × ۱۴۴۰ (عمودی) پیکسل
Pixel pitch	۰/۲۳۳۱ میلی متر × ۰/۲۳۳۱ میلی متر
روشنایی (معمول)	250 cd/m <sup>2</sup>
نسبت کنتراست (معمول)	۱۰۰۰:۱
نسبت کنتراست (حداکثر)	۱۰۰,۰۰۰,۰۰۰:۱
زاویه مشاهده (CR≤10)	۱۷۸ درجه (عمودی)؛ ۱۷۸ درجه (افقی)
رنگ های نمایشگر	۱۶,۷ میلیون رنگ (۸ بیت)
زمان پاسخ (معمول)	۱ میلی ثانیه GTG
انتخاب درجه رنگ	۴ دمای رنگ
ورودی دیجیتال	۲ عدد HDMI v2.0، ۱ عدد DisplayPort v1.4، ۱ عدد خروجی صدا
فیش هدفون	بله
ورودی صدا	خیر
ورودی (داخلی)	۲ استریوی ۲ وات، RMS
رنگ ها	سیاه
LED برق	سفید (روشن) / کهربایی (آماده به کار)
زاویه	۲۰+ ° تا ۵- °
محور	خیر
چرخاندن	۲۰+ ° تا ۲۰- °
تنظیم ارتفاع	خیر
اتصال دیواری VESA	۱۰۰ × ۱۰۰ میلی متر
قفل Kensington	بله
درجه ولتاژ	برق مستقیم ۱۹ ولت، آداپتور ۳/۴۲ آمپر برق متناوب ۱۰۰ تا ۲۴۰ ولت با ۶۰/۵۰ هرتز (Delta Electronics, Inc. ADP-65GD D)
مصرف برق	کمتر از ۳۵ وات**
مصرف برق حالت آماده به کار	کمتر از ۰,۵ وات
میزان مصرف برق در زمان خاموشی	کمتر از ۰,۳ وات
دما (درجه حرارت)	دمای کارکرد: ۰ تا ۴۰ درجه سانتی گراد دما در حالت غیر کارکرد: ۲۰- تا ۶۰ درجه سانتی گراد
ابعاد (عرض × قطر × طول) بدون پایه	۶۱۵ × ۳۶۷ × ۵۴ میلی متر
ابعاد (عرض × قطر × طول) با پایه	۶۱۵ × ۴۵۵ × ۲۱۴ میلی متر

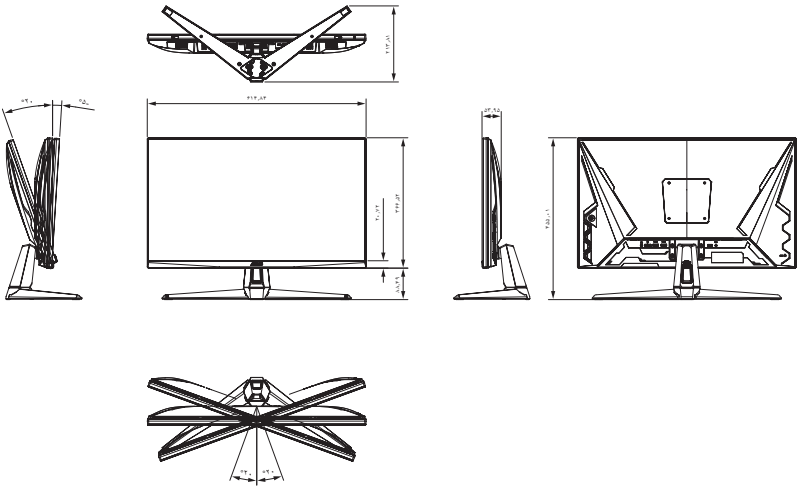


VG27AQ3A	مدل
۶۸۶ × ۴۷۵ × ۱۶۰ میلی متر	ابعاد جعبه (عرض × قطر × طول)
۴٫۶ کیلوگرم	وزن خالص (همراه با پایه)
۳٫۶ کیلوگرم	وزن خالص (بدون پایه)
۷٫۲ کیلوگرم	وزن ناخالص (تقریبی)
۲۷ زبان (انگلیسی، چینی ساده، چینی سنتی، ژاپنی، روسی، اسپانیایی، ایتالیایی، آلمانی، فرانسوی، هلندی، پرتغالی، چک، کرواتی، رومانیایی، ترکی، عربی، دانمارکی، فنلاندی، یونانی، مجارستانی، اسلواک، اسلونیایی، سوئدی، لهستانی، کره ای و فارسی)، اوکراینی	چند زبانه
آداپتور، سیم برق، کابل HDMI (اختیاری)، کابل DP (اختیاری)، کارت ضمانت، QSG	لوازم جانبی
،EU Energy label ،FCC ،ICES-3 ،ErP ،CB ،CE ،CU ،cTUVus ،J-MOSS ،MEPS ،WEEE ،VCCI ،RoHS ،BSMI ،RCM ،CCC ،CEC بدون TÜV ،sDoC ،e-Standby ،CEL ،KCC ،Windows 8.1/10/11 WHQL لِرزش و نور آبی کم، Ukraine Energy ،UkrSEPRO ،VN MEPS ،BIS ،PC Recycle	سازگاری و استاندارد

\* ممکن است مشخصات بدون اطلاع قبلی تغییر کنند.

\*\* اندازه گیری روشنایی صفحه ۲۰۰ نیت بدون اتصال صدا / USB / کارت خوان.

### ۳-۳ ابعاد پیرامونی



## عیب یابی (سؤال های متداول) ۴-۳

مشکل	راهکار احتمالی
LED برق روشن نیست	<ul style="list-style-type: none"> <li>• دکمه  را فشار دهید و بررسی کنید آیا نمایشگر روشن است.</li> <li>• بررسی کنید آداپتور برق به نمایشگر وصل باشد و سیم برق به درستی به آداپتور و خروجی برق وصل باشد.</li> <li>• عملکرد نشانگر برق را در منوی OSD اصلی بررسی کنید. روشن را انتخاب کنید تا LED روشن شود.</li> </ul>
چراغ LED به رنگ کهربایی روشن می شود و هیچ تصویری روی صفحه نیست.	<ul style="list-style-type: none"> <li>• بررسی کنید آیا نمایشگر و کامپیوتر روشن هستند.</li> <li>• بررسی کنید کابل سیگنال به درستی به نمایشگر و کامپیوتر وصل باشد.</li> <li>• کابل سیگنال را بررسی کنید و بررسی کنید همه پین ها در جای خود باشند.</li> <li>• کامپیوتر را به یک نمایشگر دیگر وصل کنید و بررسی کنید آیا به درستی کار می کند.</li> </ul>
تصویر صفحه خیلی روشن یا تیره است	<ul style="list-style-type: none"> <li>• تنظیمات کنتراست و روشنایی را از طریق OSD تنظیم کنید.</li> </ul>
تصویر صفحه به عقب حرکت می کند یا الگوی موج ماندنی در تصویر دیده می شود.	<ul style="list-style-type: none"> <li>• بررسی کنید کابل سیگنال به درستی به نمایشگر و کامپیوتر وصل باشد.</li> <li>• دستگاه های الکتریکی را که ممکن است تداخل الکتریکی ایجاد کنند حرکت دهید.</li> </ul>
رنگ تصویر صفحه دچار مشکل است (رنگ سفید کاملاً سفید نیست)	<ul style="list-style-type: none"> <li>• کابل سیگنال را بررسی کنید و بررسی کنید همه پین ها در جای خود باشند.</li> <li>• تنظیم مجدد کلی را از طریق OSD انجام دهید.</li> <li>• دمای رنگ مناسب را از طریق فهرست روی صفحه انتخاب کنید.</li> </ul>
صدایی پخش نمی شود یا صدا کم است.	<ul style="list-style-type: none"> <li>• تنظیمات صدای نمایشگر یا کامپیوتر را تنظیم کنید.</li> <li>• بررسی کنید درایور کارت صدا به درستی نصب و فعال شده باشد.</li> </ul>

### ۵-۳ فهرست زمانبندی با پشتیبانی

DP	HDMI	فرکانس وضوح
میزان بازیابی	میزان بازیابی	
۶۰ هرتز	۶۰ هرتز	۶۴۰X۴۸۰
۶۷ هرتز	۶۷ هرتز	۶۴۰X۴۸۰
۷۲ هرتز	۷۲ هرتز	۶۴۰X۴۸۰
۷۵ هرتز	۷۵ هرتز	۶۴۰X۴۸۰
۷۰ هرتز	۷۰ هرتز	۷۲۰X۴۰۰
۵۹/۹۴ هرتز	۵۹/۹۴ هرتز	۷۲۰X۴۸۰
۶۰ هرتز	۶۰ هرتز	۷۲۰X۴۸۰
۵۰ هرتز	۵۰ هرتز	۷۲۰X۵۷۶
۵۶ هرتز	۵۶ هرتز	۸۰۰X۶۰۰
۶۰ هرتز	۶۰ هرتز	۸۰۰X۶۰۰
۷۲ هرتز	۷۲ هرتز	۸۰۰X۶۰۰
۷۵ هرتز	۷۵ هرتز	۸۰۰X۶۰۰
۶۰ هرتز	۶۰ هرتز	۱۰۲۴X۷۶۸
۷۰ هرتز	۷۰ هرتز	۱۰۲۴X۷۶۸
۷۵ هرتز	۷۵ هرتز	۱۰۲۴X۷۶۸
۶۰ هرتز	۶۰ هرتز	۱۱۵۲X۸۶۴
۶۰ هرتز	۶۰ هرتز	۱۲۸۰X۱۰۲۴
۷۵ هرتز	۷۵ هرتز	۱۲۸۰X۱۰۲۴
۶۰ هرتز	۶۰ هرتز	۱۲۸۰X۹۶۰
۵۰ هرتز	۵۰ هرتز	۱۲۸۰X۷۲۰
۶۰ هرتز	۶۰ هرتز	۱۲۸۰X۷۲۰
۶۰ هرتز	۶۰ هرتز	۱۴۴۰X۹۰۰
۶۰ هرتز	۶۰ هرتز	۱۶۸۰X۱۰۵۰
۵۰ هرتز	۵۰ هرتز	۱۹۲۰X۱۰۸۰
۶۰ هرتز	۶۰ هرتز	۱۹۲۰X۱۰۸۰
۱۰۰ هرتز	۱۰۰ هرتز	۱۹۲۰X۱۰۸۰
۱۲۰ هرتز	۱۲۰ هرتز	۱۹۲۰X۱۰۸۰
۶۰ هرتز	۶۰ هرتز	۲۵۶۰X۱۴۴۰
۱۰۰ هرتز	۱۰۰ هرتز	۲۵۶۰X۱۴۴۰
۱۲۰ هرتز	۱۲۰ هرتز	۲۵۶۰X۱۴۴۰
۱۴۴ هرتز	۱۴۴ هرتز	۲۵۶۰X۱۴۴۰
۱۶۵ هرتز	پشتیبانی نمی شود	۲۵۶۰X۱۴۴۰
۱۷۰ هرتز	پشتیبانی نمی شود	۲۵۶۰X۱۴۴۰
۱۸۰ هرتز	پشتیبانی نمی شود	۲۵۶۰X۱۴۴۰
۶۰ هرتز	۶۰ هرتز	۳۸۴۰X۲۱۶۰